

ADOLYGIAD O GYFRES ARHOLIADAU HAF 2018



CHWEFROR 2019

Cynnwys

Cyflwyniad.....	3
Paratoi ar gyfer y gyfres.....	5
Cynnal y gyfres.....	10
Gosod safonau, y broses ddyfarnu a chanlyniadau.....	20
Ar ôl y Canlyniadau.....	24
Casgliad.....	25

Cyflwyniad

Cyfres arholiadau'r haf yw'r gyfres arholiadau fwyaf y mae Cymwysterau Cymru yn ei rheoleiddio. Ein rôl fel rheoleiddiwr annibynnol cymwysterau yng Nghymru yw sicrhau bod prosesau priodol ar waith i ddarparu asesiadau TGAU, Safon UG a Safon Uwch a chraffu ar y broses o ddyfarnu'r cymwysterau hyn a Bagloriaeth Cymru. Mae rhai arholiadau o hyd yn cael eu sefyll ym mis Tachwedd a mis Ionawr bob blwyddyn, ond cyfres yr haf yw'r brif sesiwn arholi. Sicrheir ei llwyddiant drwy ddarpariaeth effeithiol gan y byrddau arholi sy'n cael eu goruchwyllo gan y rheoleiddwyr: ni yng Nghymru, Ofqual yn Lloegr a'r Cyngor Cwricwlwm, Arholiadau ac Asesu yng Ngogledd Iwerddon.

Cyflwynwyd cyfanswm o 739,655 o sgriptiau arholiad (papurau arholiadau a farciwyd) yng Nghymru yn ystod cyfres haf 2018. Roedd ychydig o dan 80% o'r cyfanswm hwn yn sgriptiau TGAU (580,695) gyda'r gweddill wedi'u rhannu rhwng Safon UG (91,100) a Safon Uwch (67,855). Cafodd 75% o'r sgriptiau eu marcio gan arholwyr gan ddefnyddio systemau marcio electronig. Yn gyffredinol, rhoddwyd 369,430 o dystysgrifau yng Nghymru ar gyfer cyfres haf 2018¹.

Mae'r cymwysterau diwygiedig wedi cael eu cyflwyno fesul cam, felly mae'r rhai a ddyfarnwyd yr haf hwn ar gamau gwahanol yn eu cylch oes:

- Cafodd cymwysterau TGAU mewn Cymraeg laith a Saesneg laith eu dyfarnu am y trydydd tro yn haf 2018, a chafodd Llenyddiaeth Saesneg a Llenyddiaeth Gymraeg eu dyfarnu am yr ail dro.
- Hwn oedd y pedwerydd tro i'r cymwysterau TGAU Mathemateg a Mathemateg-Rhifedd newydd gael eu dyfarnu (cawsant eu dyfarnu am y tro cyntaf ym mis Tachwedd 2016).
- Cafodd y chwe chymhwyster TGAU gwyddoniaeth newydd eu dyfarnu am y tro cyntaf hefyd ynghyd â naw TGAU newydd arall².
- Cafodd 14 o gymwysterau Safon Uwch a oedd wedi'u haddysgu o fis Medi 2015 eu dyfarnu am yr ail dro yr haf hwn³.

¹ <https://www.qualificationswales.org/cymraeg/cyhoeddiadau/reviews-of-marking-and-moderation-for-gcse-as-and-a-level-in-wales-summer-2018-exam-series/> - gweler Tabl 1 y tablau data cysylltiedig.

² Celf a Dylunio, Drama, Bwyd a Maeth, Ffrangeg, Daearyddiaeth, Almaeneg, Cerddoriaeth, Addysg Gorfforol, Sbaeneg.

³ Celf a Dylunio, Biolog, Busnes, Cemeg, Cyfrifiadureg, Economeg, Saesneg laith, Saesneg laith a Llenyddiaeth, Llenyddiaeth Saesneg, Hanes, Ffiseg, Seicoleg, Cymdeithaseg a Chymraeg laith

- Cafodd naw cymhwyster Safon Uwch newydd eu dyfarnu am y tro cyntaf yn y pynciau a addysgwyd o fis Medi 2016⁴.
- Cafodd chwe chymhwyster Safon UG newydd eu dyfarnu yn y pynciau a addysgwyd o fis Medi 2017⁵.
- Er mai dim ond o fis Medi 2017 roedd Safon Uwch mewn Mathemateg wedi cael ei haddysgu, cafodd ei dyfarnu am y tro cyntaf yn yr haf oherwydd y ffordd y caiff ei chyflwyno gan lawer o ysgolion ochr yn ochr â Safon Uwch mewn Mathemateg Bellach.
- Cafodd rhaglenni Uwch a Chyfnod Allweddol 4 newydd Bagloriaeth Cymru eu dyfarnu am yr ail dro, a chafodd Bagloriaeth Cymru ôl-16 newydd ar lefel Genedlaethol a Sylfaen ei dyfarnu am y trydydd tro.

Bydd nifer fach o bynciau UG a Safon Uwch mewn pynciau nad ydynt wedi cael eu diwygio yn parhau i gael eu dyfarnu ledled Cymru, Lloegr a Gogledd Iwerddon.

Yng Nghymru, dim ond CBAC sy'n cynnig cymwysterau TGAU, Safon UG a Safon Uwch diwygiedig, a hwn hefyd yw'r bwrdd arholi sy'n darparu Bagloriaeth Cymru. Caiff cymwysterau mewn pynciau nad ydynt wedi cael eu diwygio yng Nghymru eu darparu gan AQA, OCR, Pearson a CBAC (o dan frand Eduqas). Rydym yn rheoleiddio'r cymwysterau hyn ochr yn ochr â'n cyd-reoleiddwyr, Ofqual a'r Cyngor Cwricwlwm, Arholiadau ac Asesu.

Mae'r adroddiad hwn yn rhoi trosolwg o gyfres arholiadau haf 2018; ein dull o oruchwylio'r ddarpariaeth, gosod safonau a dyfarnu asesiadau ar gyfer cymwysterau cyffredinol a gafodd eu sefyll gan ddysgwyr yng Nghymru.

⁴ Drama, Ffrangeg, Daearyddiaeth, Almaeneg, Cerddoriaeth, Addysg Gorfforol, Astudiaethau Crefyddol, Sbaeneg a Chymraeg Ail Iaith.

⁵ Dylunio a Thechnoleg, Llywodraeth a Gwleidyddiaeth, y Gyfraith, Mathemateg, Mathemateg Bellach ac Astudiaethau'r Cyfryngau

Paratoi ar gyfer y gyfres

Ein dull rheoleiddio

CBAC yw prif ddarparwr cymwysterau TGAU, Safon UG a Safon Uwch yng Nghymru bellach, a Bagloriaeth Cymru, felly roedd ein gweithgareddau monitro yn canolbwyntio ar y corff hwnnw.

Gwnaethom ddilyn gwaith paratoi CBAC ar gyfer arholiadau'r haf a'r cyfnod dyfarnu yn fanwl. Gwnaethom adolygu ei ddull o ymdrin â chyfres yr haf ac, yn benodol, y ffordd y mae'n nodi ac yn rheoli risgiau i'r gwaith o gynnal y gyfres yn ddiogel. Roedd y diwygiadau i gymwysterau yn golygu bod llawer o gymwysterau newydd mewn pynciau yn cael eu dyfarnu am y tro cyntaf ochr yn ochr â dyfarnu cymwysterau etifeddol am y tro olaf. Felly, roedd y gyfres arholiadau hon yn un o'r cyfresi prysuraf erioed i fyrddau arholi, a baratôdd dros 1,000 o bapurau arholiadau, yn Gymraeg ac yn Saesneg.

Gyda'n cyd-reoleiddwyr, Ofqual a'r Cyngor Cwricwlwm, Arholiadau ac Asesu, gwnaethom ymgysylltu â'r holl fyrddau arholi sy'n cynnig cymwysterau TGAU a Safon Uwch, yn ogystal â'r corff sy'n eu cynrychioli, sef y Cyd-bwyllgor Cymwysterau. Drwy'r gwaith hwn, gwnaethom nodi risgiau a materion, cyfnewid gwybodaeth a chael y wybodaeth ddiweddaraf yn rheolaidd.

Fel y corff annibynnol sy'n rheoleiddio cymwysterau yng Nghymru, rydym yn ateb yn uniongyrchol i Gynulliad Cenedlaethol Cymru, ond yn cydnabod bod canlyniadau arholiadau o ddiddordeb i Weinidogion Cymru. Felly, aethom ati ar y cyd â Llywodraeth Cymru i lunio canllawiau gweithio clir a rhoi'r newyddion diweddaraf yn rheolaidd yn ystod y cyfnod dyfarnu a'r cyfnod canlyniadau; gan gynnwys y cyfle i gael gweld ein cyhoeddiadau yn gynnar.

Cydweithio

Mae nifer fach o gymwysterau nad ydynt wedi'u diwygio eto ac maent yn parhau i gael eu dyfarnu ledled Cymru, Lloegr a Gogledd Iwerddon. Rydym yn rheoleiddio'r cymwysterau anniwygiedig a ddyfernir yn y tair gwlad, ochr yn ochr ag Ofqual a'r Cyngor Cwricwlwm, Arholiadau ac Asesu.

Gwnaethom anfon llythyr i'r cyrff dyfarnu ym mis Mehefin er mwyn nodi ein disgwyliadau ar gyfer yr haf. Roedd y llythyr hwn yn cyfeirio at ohebiaeth debyg a anfonwyd gan Ofqual a'r Cyngor Cwricwlwm, Arholiadau ac Asesu. Yn 2017,

gwnaethom lunio datganiad a ffeithlun ar y cyd er mwyn esbonio beth oedd yn debyg ac yn wahanol rhwng y cymwysterau a gynigir ym mhob gwlad⁶.

Trafodwyd y trefniadau ar gyfer goruchwyllo'r broses ddyfarnu â Llywodraeth Cymru, drwy'r Grŵp Rhannu Gwybodaeth a gyfarfu sawl gwaith ym mis Mehefin, mis Gorffennaf a mis Awst. Drwy'r grŵp hwn cafwyd sianel i gefnogi swyddogion a Gweinidogion Llywodraeth Cymru wrth iddynt ddehongli data ar gofrestriadau a chanlyniadau yn ogystal â thynnu sylw at unrhyw risgiau sy'n codi y dylent fod yn ymwybodol ohonynt, yn ein tyb ni, gan gynnwys problemau neu ddigwyddiadau arwyddocaol.

Cofrestriadau

Ym mis Mai, gwnaethom gyhoeddi datganiad ystadegol sy'n nodi nifer dros dro y cofrestriadau ar gyfer arholiadau i'w sefyll yn hwyrach yng nghyfres yr haf⁷. Dyma'r tro cyntaf i ddatganiad ar wahân gael ei gyhoeddi i Gymru. Mae'r adroddiad yn cynnwys tablau yn nodi nifer dros dro y cofrestriadau a gyflwynwyd i fyrddau arholi ar gyfer yr arholiadau TGAU, tystysgrifau Lefel 1/2, Safon UG a Safon Uwch i'w sefyll rhwng mis Mai a mis Mehefin 2018. Mae hefyd yn cynnwys cofrestriadau dros dro ar gyfer y Tystysgrifau Her Sgiliau. Mae'r ffigurau hyn yn ddangosydd defnyddiol o faterion posibl a all ddatblygu oherwydd amrywiadau yn nifer y cofrestriadau o flwyddyn i flwyddyn.

Cofrestriadau ar gyfer arholiadau Safon UG a Safon Uwch

Yng Nghymru, gostyngodd nifer y cofrestriadau ar gyfer arholiadau Safon Uwch 5.3% i 33,640, a gostyngodd nifer y cofrestriadau ar gyfer arholiadau Safon UG 8.1% i 44,990.

	2014	2015	2016	2017	2018
Cyfanswm y cofrestriadau Safon Uwch	37,560	38,480	37,640	35,530	33,640

Ffynhonnell: 2014 i 2017 - Ofqual; 2018 - Cyrff dyfarnu

	2014	2015	2016	2017	2018
Cyfanswm cofrestriadau UG	54,690	57,030	52,620	48,970	44,990

Ffynhonnell: 2014 i 2017 - Ofqual; 2018 - Cyrff dyfarnu

Gostyngodd nifer y cofrestriadau ar gyfer arholiadau mewn pynciau Safon Uwch ac UG⁸ diwygiedig fwy neu lai'n unol â nifer y cofrestriadau ar gyfer arholiadau Safon

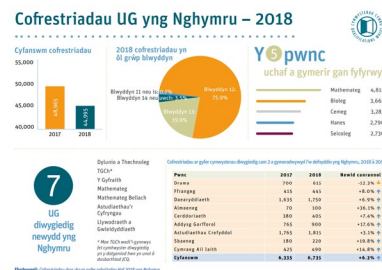
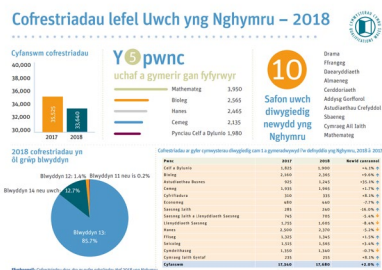
⁶ <http://qualificationswales.org/publications/three-country-qualifications-reform-guide-2017/?lang=cy>

⁷ <https://www.qualificationswales.org/cymraeg/cyhoeddiadau/cofrestriadau-dros-dro-haf/>

⁸ Celf a Dylunio, Bioleg, Astudiaethau Busnes, Cemeg, Cyfrifiadura, Economeg, Saesneg Iaith, Saesneg Iaith a Llenyddiaeth Saesneg, Llenyddiaeth Saesneg, Hanes, Ffiseg, Seicoleg, Cymdeithaseg a Chymraeg Iaith Gyntaf a Drama, Ffrangeg, Daearyddiaeth, Almaeneg, Cerddoriaeth, Addysg Gorfforol, Astudiaethau Crefyddol, Sbaeneg, Cymrail Ail Iaith.

Uwch a Safon UG yn gyffredinol. Cyhoeddodd Ein Pennaeth Ymchwil flog am y newid yn nghofrestriadau Safon UG a Safon Uwch yn yr haf⁹.

Gwnaethom gyhoeddi ffeithluniau yn tynnu sylw at y prif themâu o'r data ar gofrestriadau Safon Uwch a Safon UG.



Cofrestriadau ar gyfer arholiadau TGAU

Gostyngodd cofrestriadau TGAU dros dro yr haf 13.0% i 290,640 yn 2018, gan ddychwelyd i'r duedd tuag i lawr a welwyd rhwng 2014 a 2016. Cynyddodd nifer y cofrestriadau yn 2017 oherwydd cynnydd mawr yng nghofrestriadau Blwyddyn 10 (neu iau), a hefyd y ffaith bod dau gymhwyster TGAU Mathemateg diwygiedig newydd, TGAU Mathemateg a TGAU Mathemateg-Rhifedd, wedi disodli'r TGAU Mathemateg etifeddol.

Yr haf hwn, bu gostyngiad mawr yn nifer y cofrestriadau Blwyddyn 10 neu gan fyfyrwyr iau. Gostyngodd cofrestriadau Blwyddyn 10 neu iau 77.4% i 14,290. Y rheswm tebygol am hyn yw'r newid a wnaed i bolisi Llywodraeth Cymru sy'n golygu, o haf 2019, mai dim ond canlyniad cyntaf myfyriwr fydd yn cyfrif tuag at dablau perfformiad ysgolion. Y llynedd, gwelwyd y nifer uchaf erioed o fyfyrwyr yn sefyll arholiadau TGAU yn gynnar ym Mlwyddyn 10. O ganlyniad, mae nifer y myfyrwyr Blwyddyn 11 sydd wedi sefyll eu harholiadau mewn rhai pynciau yr haf hwn yn is na blynnyddoedd blaenorol. Cyflawnodd nifer sylweddol o fyfyrwyr Blwyddyn 11 eu cymwysterau TGAU mewn Cymraeg Iaith, Saesneg Iaith, Mathemateg a Mathemateg-Rhifedd mewn cyfres arholiadau gynharach – haf neu aeaf 2017 – felly ni chofnodir eu canlyniadau fel rhan o ddata yr haf hwn.

Mae nifer y myfyrwyr sy'n sefyll y cymwysterau TGAU gwyddoniaeth newydd wedi cynyddu. Mae hyn oherwydd mai dim ond canlyniadau o'r cymwysterau TGAU diwygiedig newydd all gyfrif tuag at fesurau perfformiad ysgolion o'r flwyddyn hon ymlaen.

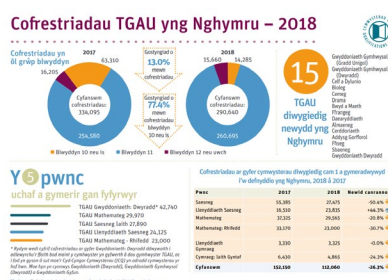
⁹ <https://www.qualificationswales.org/cymraeg/gwybodaeth-i-randdeiliaid/ir-wasg/blogiau-ac-erthyglau/why-as-level-and-a-level-numbers-are-dipping-in-wales/>

	2014	2015	2016	2017	2018
Cyfanswm y cofrestriadau TGAU	317,980	309,190	303,620	334,100	290,640
Blwyddyn 10 neu iau	46,500	46,710	44,900	63,310	14,290
Blwyddyn 11	258,840	249,800	243,810	254,580	260,700
Blwyddyn 12 neu uwch	12,640	12,680	14,910	16,210	15,660

Ffynhonnell: 2014 i 2017 - Ofqual; 2018 - Cyrff dyfarnu

Mae rhagor o wybodaeth am gofrestriadau haf 2017 yn yr adolygiad o gyfres arholiadau'r haf diwethaf¹⁰.

Gwnaethom gyhoeddi ffeithlun yn tynnu sylw at y themâu pwysig o'r data ar gofrestriadau TGAU.



Monitro ymlaen llaw cyn y gyfres

Gwnaethom gynnal rhaglen gynhwysfawr o weithgarwch monitro er mwyn goruchwyllo pob cam o'r broses asesu a dyfarnu.

Gwnaethom fonitro'r broses o lunio papurau arholiad ac asesiadau diartholiad cyn y gyfres. Cynhaliwyd y prosesau hyn yn ystod y 18 mis cyn y gyfres. Gwnaethom arsylwi ar 38 o gyfarfodydd Gwerthuso Papurau Cwestiynau yn ystyried papurau ar gyfer y gyfres hon.

Gwnaethom hefyd fonitro rhai sesiynau hyfforddiant Datblygiad Proffesiynol Parhaus i athrawon a darlithwyr, a gynhaliwyd gan CBAC. Mae hyn yn fodd i ni gasglu gwybodaeth am ansawdd yr hyfforddiant a ddarperir a sicrhau bod ein rheoliadau (Amod G4 o'n Hamodau Cydnabod Safonol¹¹) o ran diogelu cyfrinachedd deunyddiau asesu ac, felly, eu dilysrwydd eu dilyn.

Gwnaethom lunio adroddiad manwl a rhoi adborth i CBAC ar ôl pob gweithgaredd monitro.

¹⁰ <https://qualificationswales.org/media/3005/180126-summer-2017-overview-w.pdf>

¹¹ <https://qualificationswales.org/cymraeg/cyhoeddiadau/amodau-cydnabod-safonol/>

Cyfathrebu â rhanddeiliaid

Cyn cyfres arholiadau'r haf, gwnaethom barhau â'n hymgyrch wybodaeth er mwyn codi ymwybyddiaeth o'r cymwysterau TGAU a TAG newydd sy'n cael eu dyfarnu yng Nghymru¹².

Cyn gynted ag y daeth yr arholiadau i ben, gwnaethom ysgrifennu at bob ysgol a choleg yng Nghymru yn nodi ein dull o reoleiddio'r broses dyfarnu cymwysterau TGAU a Safon Uwch yr haf hwn¹³.

Cyn cyfres yr haf, gwnaethom ddiweddarau ein cyfres o erthyglau 'ffocws' ac ychwanegu ati. Mae'r rhain yn rhoi esboniadau byr o'r ffordd y caiff cymwysterau eu hasesu, eu marcio a'u dyfarnu, a chrynodeb o newidiadau allweddol i gymwysterau penodol¹⁴. Ein nod oedd codi ymwybyddiaeth o'r ffordd rydym yn gweithio gyda byrddau arholi er mwyn sicrhau tegwch i fyfyrwyr ar adeg pan fo cymwysterau'n newid a helpu dysgwyr a rhieni i ddeall y newidiadau.

Yn ogystal â'r blog ar y gostyngiad mewn cofrestriadau Safon Uwch a Safon UG, cyhoeddwyd erthyglau a oedd yn rhoi trosolwg o gyfres yr haf a'r ffordd rydym yn sicrhau bod y system arholiadau yn addas at y diben yng Nghymru¹⁵. Gwnaethom hefyd gynnal sesiynau briffio i'r wasg a'r cyfryngau er mwyn helpu i egluro'r newidiadau ac effaith bosibl y newidiadau ar ganlyniadau. Yn ystod y cyfnod cyn i'r canlyniadau TGAU a Safon Uwch gael eu rhyddhau, gwnaethom gynnal cyfres o sesiynau briffio i rhanddeiliaid allweddol. Canolbwyntiodd y rhain ar y prif bethau i'w cofio wrth ddehongli canlyniadau eleni, gan gynnwys y ffordd y mae dyfarnu'n gweithio, newidiadau i gymwysterau a newidiadau i nifer y myfyrwyr, a'r math o fyfyrwyr, sy'n sefyll yr arholiadau. Ar ddiwrnod y canlyniadau, roedd gennym dudalen we benodol a oedd yn rhoi arweiniad i rieni a myfyrwyr ar ôl iddynt gael eu canlyniadau¹⁶.

¹² <https://www.qualificationswales.org/cymraeg/cymwysterau/tgau-a-safon-uwch/cyfresi-arholiadau/summer-2018/>

¹³ <https://www.qualificationswales.org/cymraeg/cyhoeddiadau/llythyr-i-ganolfannau-260618/>

¹⁴ <https://www.qualificationswales.org/cymraeg/cymwysterau/tgau-a-safon-uwch/cyfresi-arholiadau/summer-2018/>

¹⁵ <https://www.qualificationswales.org/cymraeg/cymwysterau/tgau-a-safon-uwch/cyfresi-arholiadau/summer-2018/>

¹⁶ <https://www.qualificationswales.org/cymraeg/cymwysterau/tgau-a-safon-uwch/cyfresi-arholiadau/summer-2018/results-overview/>

Cynnal y gyfres

Trefniadau mynediad a cheisiadau i roi ystyriaeth arbennig

Mae byrddau arholi yn gwneud addasiadau rhesymol ar gyfer dysgwyr ag anableddau a dysgwyr sydd o dan anfantais adeg yr arholiad (er enghraifft oherwydd fanaf neu salwch)¹⁷. Gelwir yr addasiadau hyn yn 'drefniadau mynediad'. Cytunir ar drefniadau mynediad cyn i'r arholiad gael ei sefyll a gallant gynnwys darparu papur wedi'i addasu (megis papur â maint ffont mwy) a rhoi amser ychwanegol i gwblhau'r arholiad.

Os nad yw dysgwr wedi sefyll arholiad oherwydd salwch, anaf neu brofedigaeth, neu os yw salwch, anaf neu brofedigaeth wedi effeithio ar ei berfformiad mewn arholiad, gall yr ysgol neu'r coleg ofyn am ystyriaeth arbennig ar ei ran. Bydd y bwrdd arholi, lle y bo'n briodol, yn amcangyfrif marc ar gyfer y dysgwr neu'n addasu'r marc a roddwyd iddo.

Rydym bellach yn cyhoeddi datganiadau ystadegol i Gymru yn unig, gan gynnwys data a oedd yn arfer cael eu cynnwys mewn datganiad ar gyfer y tair gwlad a gyhoeddwyd gan Ofqual. Gwnaethom gyhoeddi dau ddatganiad ystadegol ar ôl cyfres arholiadau'r haf. Mae'r rhain yn nodi trefniadau mynediad a cheisiadau i roi ystyriaeth arbennig ar gyfer arholiadau TGAU a Safon Uwch a safwyd yn ystod y flwyddyn academaidd 2017/18¹⁸.

Trefniadau mynediad

Gostyngodd nifer y trefniadau mynediad a gymeradwywyd yng Nghymru 1.0% i 20,905 yn 2017-18.

Unwaith eto, rhoi 25% o Amser Ychwanegol yw'r trefniant mynediad a gymeradwywyd amlaf, a oedd yn cyfrif am tua dwy ran o dair o gyfanswm Cymru yn 2017-18. Cynyddodd nifer y ceisiadau am y trefniant hwn a gymeradwywyd 2.1% i 13,540 yn 2018.

	2013-14	2014-15	2015-16	2016-17	2017-18
Cyfanswm y trefniadau a gymeradwywyd	17,450	18,005	19,370	21,120	20,905
25% o amser ychwanegol - trefniadau a gymeradwywyd	10,280	10,700	11,945	13,260	13,540

Ffynhonnell: 2013-14 i 2016-17 - Ofqual; 2017-18 - JCQ

¹⁷ Mae Deddf Cydraddoldeb 2010 yn diffinio anabledd.

¹⁸ <https://www.qualificationswales.org/cymraeg/cyhoeddiadau/trefniadau-mynediad-ar-gyfer-cymwysterau-tgau-uwch-gyfrannol-a-safon-uwch-yng-nghymru/> a <https://www.qualificationswales.org/cymraeg/cyhoeddiadau/special-consideration-for-gcse-as-and-a-level-in-wales-summer-2018-exam-series/>

Ceisiadau am ystyriaeth arbennig

Cyflwynwyd 41,665 o geisiadau am ystyriaeth arbennig ar gyfer cyfres arholiadau haf 2018 yng Nghymru, sef cynnydd o 1.8% o gymharu â chyfres arholiadau'r haf diwethaf.

Gostyngodd cyfran y ceisiadau am ystyriaeth arbennig a gymeradwywyd (79.9%) o gymharu â'r llynedd. Y rheswm dros hyn oedd cynnydd mewn ceisiadau gan grwpiau a wrthodwyd a oedd yn ymwneud â gwaith adeiladu ar safle'r ysgol, nad yw'r Cydbwyllgor Cymwysterau yn ei ystyried yn rheswm dilys dros gael ystyriaeth arbennig. Roedd cyfran cyfanswm y sgriptiau a'r asesiadau nad oeddent wedi'u hamserlennu y rhoddwyd ystyriaeth arbennig iddynt (3.2%) yn dal i fod yn gymaradwy â ffigurau cyfatebol ar gyfer cyfres haf 2014 i 2017.

	2014	2015	2016	2017	2018
Nifer y ceisiadau am ystyriaeth arbennig	21,860	38,755	32,940	40,925	41,665
Nifer y ceisiadau a gymeradwywyd	20,560	36,710	31,625	38,925	33,295
Canran y ceisiadau a gymeradwywyd	94.1%	94.7%	96.0%	95.1%	79.9%
Ceisiadau a gymeradwywyd fel canran o'r holl sgriptiau a'r asesiadau nad oeddent wedi'u hamserlennu	2.6%	4.6%	2.8%	3.3%	3.2%

Fynhonnell: 2014 i 2017 - Ofqual; 2018 - Cyrff dyfarnu

Digwyddiadau sy'n ymwneud â chyfres yr haf yn 2018

Mae'n rhaid i fyrddau arholi roi gwybod i ni am unrhyw ddigwyddiad sy'n debygol o gael effaith andwyol ar fyfyrwyr neu sy'n peryglu uniondeb cymhwyster rheoleiddiedig; er enghraifft, gwallau mewn deunyddiau asesu, neu dorri diogelwch papur arholiad. Gall digwyddiadau sy'n codi y tu allan i Gymru gael effaith ar fyfyrwyr yng Nghymru sy'n sefyll arholiad ar gyfer yr un cymhwyster.

Pan gawn wybod am ddigwyddiad, rydym yn cadarnhau bod y bwrdd arholi'n cymryd camau priodol i leihau'r effaith ar fyfyrwyr yng Nghymru ac atal y sefyllfa rhag digwydd eto.

Mae'r adran hon yn rhoi trosolwg o ddigwyddiadau sy'n ymwneud â chymwysterau Safon Uwch, Safon UG a TGAU y cawsom wybod amdanynt ar gyfer cyfres haf 2018. Cawsom ein hysbysu am 123 o ddigwyddiadau gan fyrddau arholi eleni, sef cynnydd o bum digwyddiad o gymharu â chyfres yr haf diwethaf.

Mae'r tabl isod yn rhoi dadansoddiad o'r digwyddiadau sy'n ymwneud â chyfres yr haf yn ôl bwrdd arholi ¹⁹:

Bwrdd arholi	Nifer y digwyddiadau cyfres haf 2018
OCR	33
AQA	32
CBAC	39
Pearson	19
Cyfanswm	123

Rydym yn categoreiddio digwyddiadau fel a ganlyn:

- Gwallau mewn papurau cwestiynau – materion sy'n ymwneud ag unrhyw ddeunydd a ddefnyddir at ddibenion asesu, gan gynnwys y cynllun marcio.
- Torri diogelwch – unrhyw achos o ddatgelu gwybodaeth gyfrinachol neu ddeunyddiau asesu.
- Camymddwyn – achos bwriadol neu ddi-hid o dorri'r rheoliadau, yng Nghymru, a allai danseilio uniondeb asesiad.
- Marcio – materion ynghylch y broses o farcio asesiadau a chyhoeddi canlyniadau.
- Gwallau mewn prosesau a systemau - materion sy'n ymwneud â phrosesau neu systemau a ddefnyddir gan y bwrdd arholi neu ganolfan arholi.
- Arall – digwyddiadau nad ydynt yn dod o dan unrhyw un o'r categorïau uchod.

Mae'r tabl isod yn rhoi dadansoddiad o'r math o ddigwyddiadau y rhoddwyd gwybod amdanynt gan fyrddau arholi sy'n ymwneud â chyfres yr haf:

Math o Ddigwyddiad	Nifer cyfres haf 2017	Nifer cyfres haf 2018
Gwallau mewn papurau cwestiynau	37	49
Tor-diogelwch	73	42
Camymddwyn	0	11
Marcio	3	16
Gwallau mewn prosesau a systemau	3	1

¹⁹Am fanylion yr holl ddigwyddiadau y rhoddwyd gwybod i ni amdanynt yn 2017-18, gweler ein [Hadroddiad Blynyddol](#).

Arall	2	4
Cyfanswm	118	123

Dylid ystyried y cynnydd yn nifer y gwallau mewn papurau cwestiynau yng nghydestun cynnydd mewn hysbysiadau erratum (h.y. digwyddiadau lle nodwyd gwallau mewn papurau cwestiynau cyn yr asesiad, sy'n rhoi cyfle i gymryd camau i leihau'r effaith ar ddysgwyr), yn sgil penderfyniad Ofqual i ofyn i gyrff dyfarnu roi gwybod am bob erratum.

Bu cynnydd amlwg sylweddol yn nifer yr hysbysiadau tor-diogelwch. Roedd y lleihad yn nifer yr achosion o dorri diogelwch yn adlewyrchu llai o ddigwyddiadau mewn canolfannau yn Lloegr ac achosion o dorri diogelwch ar-lein. Fodd bynnag, cynyddodd nifer y papurau a gollwyd wrth eu cludo. Eleni, byddwn yn monitro effeithiolrwydd y camau adferol a gymerwyd i fynd i'r afael â hyn.

Mae'r cynnydd yn nifer yr achosion o gamymddwyn yn 2018 yn deillio'n bennaf o'r ffordd rydym wedi casglu gwybodaeth am gamymddwyn gan fyrddau arholi. Ym mhob un o'r achosion a fonitryd gennym eleni, cymerodd y bwrdd arholi gamau i sicrhau nad oedd myfyrwyr yng Nghymru yn wynebu mantais nac anfantais. Lle y cafwyd tystiolaeth o gamymddwyn, rhoddwyd cosbau cymesur gan y bwrdd arholi.

Roedd y cynnydd yn nifer y digwyddiadau a oedd yn ymwneud â marcio yn deillio'n bennaf o oedi cyn marcio sgriptiau gan un bwrdd arholi. Gwnaethom fonitro'r digwyddiadau hyn er mwyn sicrhau nad oedd unrhyw oedi cyn cyhoeddi'r canlyniadau, ac rydym wedi gofyn i'r bwrdd arholi adolygu'r hyn a achosodd y fath oedi, er mwyn atal y materion hyn rhag codi eto y flwyddyn nesaf.

Gwallau mewn papurau cwestiynau

Mae'r asesiadau yn destun prosesau sicrhau ansawdd mewnol wrth iddynt gael eu llunio, sy'n cymryd 18 mis ar gyfartaledd. Fodd bynnag, gall gwallau godi weithiau mewn papurau cwestiynau, mewn cyfieithiadau i'r Gymraeg ac yn ystod y broses addasu²⁰.

Pan welir gwallau cyn ymgymryd ag asesiad, mae'r bwrdd arholi yn anfon hysbysiad erratum i ysgolion a cholegau er mwyn lleihau'r effaith ar ddysgwyr i'r eithaf ac yn rhoi gwybod i ni am y digwyddiad. Mewn 20% o wallau mewn papurau cwestiynau y rhoddwyd gwybod i ni amdanynt nid oeddent yn cael unrhyw effaith ar allu'r myfyrwyr i ateb y cwestiwn.

²⁰ Caiff asesiadau eu haddasu er mwyn i ddysgwyr allu eu defnyddio. Gall y broses addasu gynnwys defnyddio print bras a addaswyd neu braille.

Mewn ychydig iawn o achosion, gwelir gwallau ar ôl i'r asesiad gael ei sefyll. Mae byrddau arholi yn rhoi gwybod i ni am y digwyddiad, gan esbonio pa effaith a gafodd y gwall ar ddysgwyr a, lle y bo angen, pa gamau gweithredu y byddant yn eu cymryd er mwyn sicrhau nad yw dysgwyr o dan anfantais. Er enghraifft, gall byrddau arholi ddiwygio cynllun marcio i wneud iawn am wall neu roi marciau i bob dysgwr yn yr achosion mwyaf difrifol. Mae'r mesurau hyn yn sicrhau nad oes unrhyw ddysgwyr o dan anfantais.

Rhodddwyd gwybod i ni am 49 o wallau mewn papurau cwestiynau yng nghyfres yr haf. Roedd nifer y digwyddiadau a oedd yn ymwneud â chwestiynau nad oedd modd eu hateb (y categori mwyaf difrifol) wedi lleihau o draean. Gwelwyd cynnydd net yn nifer y gwallau mewn papurau cwestiynau lle roedd rhywfaint o effaith ar allu'r dysgwyr i ymateb, ac rydym wedi monitro'r camau gweithredu a gymerwyd gan fyrddau arholi i wella effeithiolrwydd eu prosesau sicrhau ansawdd ar gyfer y flwyddyn nesaf.

Papur Cwestiynau Is-gategori o wall	Nifer cyfres haf 2017	Nifer cyfres haf 2018
Dim effaith	2	10
Effaith	29	35
Nid oedd modd ateb cwestiwn	6	4
Cyfanswm	37	49

Achosion o dorri diogelwch

Mae byrddau arholi, ysgolion a cholegau yn cadw papurau arholiad yn ddiogel tan ddiwrnod yr arholiad. Weithiau, bydd diogelwch yn cael ei dorri, a byddwn yn cael gwybod am hyn ynghyd â'r camau y bydd y bwrdd arholi yn eu cymryd i liniaru'r effaith. Gall y camau hyn gynnwys:

- monitro'r cyfryngau cymdeithasol er mwyn werthuso i ba raddau y mae diogelwch wedi'i dorri;
- dadansoddi'n ystadegol y sgrïptiau arholiadau a gwblhawyd mewn canolfannau yr effeithiwyd arnynt, er mwyn gweld a gafwyd unrhyw berfformiadau anarferol;
- galw'r papur arholiad sydd i'w sefyll yn ôl a llunio un newydd.

Eleni, roedd y rhan fwyaf o achosion o dorri diogelwch wedi codi mewn ysgol neu goleg; er enghraifft, lle yr agorodd y staff y pecyn anghywir o bapurau arholiad ac, mewn rhai achosion, wedi eu rhoi i'r myfyrwyr. Dim ond pedwar o'r digwyddiadau hyn a gododd yng Nghymru. Ym mhob achos, rhoddodd y bwrdd arholi sancsiynau ar waith. Yn ôl y dadansoddiad ystadegol, ni chafwyd unrhyw dystiolaeth bod ymgeiswyr wedi wynebu mantais neu anfantais, o achos ehangach o dorri diogelwch.

Roedd y math mwyaf cyffredin o dorri diogelwch ond un yn ymwneud â deunyddiau a gollwyd wrth eu cludo. Mae byrddau arholi yn ymdrechu i wella diogelwch yn y maes hwn, a byddwn yn monitro newidiadau'n fanwl er mwyn gwerthuso eu heffeithiolrwydd.

Is-gategori o dorri diogelwch	Nifer cyfres haf 2017	Nifer cyfres haf 2018
Canolfannau lle y torrwyd diogelwch (Lloegr a Gogledd Iwerddon)	44	27
Canolfannau lle y torrwyd diogelwch (Cymru)	2	4
Torri diogelwch ar-lein	19	2
Colli papurau cwestiynau wrth eu cludo	4	8
Bwrdd arholi yn torri diogelwch	4	1
Cyfanswm	73	42

Marcio

Mae byrddau arholi yn rhoi gwybod i ni os oes unrhyw faterion sy'n ymwneud â hynt y gwaith marcio yn ystod cyfres yr haf, ansawdd y marcio, neu gywirdeb y canlyniadau a gyhoeddwyd.

Roedd dros hanner y digwyddiadau a oedd yn ymwneud â marcio yn deillio o oedi cyn marcio papurau arholiad gan un bwrdd arholi. Ein blaenoriaeth gyntaf oedd monitro'r hyn a wnaeth y bwrdd arholi, er mwyn sicrhau ei fod wedi lleihau unrhyw risg o oedi cyn cyhoeddi'r canlyniadau i'r eithaf. Gofynnwyd hefyd i'r bwrdd arholi ymchwilio i'r hyn a achosodd yr oedi, ac ystyried beth y dylai ei wneud i atal y materion hyn rhag codi eto y flwyddyn nesaf.

Is-gategori o farcio	Nifer cyfres haf 2017	Nifer cyfres haf 2018
Oedi	3	10
Ansawdd gwaith marcio	0	2
Canlyniadau anghywir wedi'u cyhoeddi	0	4
Cyfanswm	3	16

Camymddwyn

Rydym yn ei gwneud yn ofynnol i fyrddau arholi gymryd pob cam rhesymol i atal camymddwyn gan fyfyrwyr a chanolfannau, ac ymchwilio i honiadau'n drylwyr. Os

ceir tystiolaeth o gamymddwyn, mae'n ofynnol i fyrddau arholi roi sancsiynau priodol.

Gwnaethom gyhoeddi datganiad ystadegol ym mis Rhagfyr 2018, sy'n cyflwyno data ar nifer y cosbau a throeddau a oedd yn ymwneud â chamymddwyn yng Nghymru ar gyfer cymwysterau TGAU, Safon UG a Safon Uwch yn haf 2018²¹. Mae'r datganiad yn manylu ar y mathau o gamymddwyn y rhoddwyd gwybod amdanynt gan fyrddau arholi ac unrhyw gosbau a roddwyd ganddynt.

Rhoddwyd 210 o gosbau i fyfyrwyr am gamymddwyn yn ystod haf 2018, cynnydd o 17.3% o gymharu â 180 o gosbau yn 2017. Mae nifer y cosbau a roddwyd i fyfyrwyr yn haf 2018 yn cyfateb i tua un gosb fesul pob 5,000 o gofrestriadau TGAU, Safon UG a Safon Uwch sy'n gyson â chyfres arholiadau haf 2017. Rhoddwyd cyfran uwch o gosbau mewn perthynas â chymwysterau TGAU na Safon UG a Safon Uwch.

Mynd â ffôn symudol i mewn i ystafell arholi yw'r drosedd gamymddwyn fwyaf cyffredin o hyd, ac mae'n cyfrif am 45.7% o'r holl gosbau a roddwyd.

Yn haf 2018, rhoddwyd 15 o gosbau i aelodau unigol o staff ysgol neu goleg am gamymddwyn, a rhoddwyd 10 cosb i ysgolion a cholegau.

Lle y gallai achos o gamymddwyn honedig effeithio ar safonau neu hyder y cyhoedd, mae'n rhaid i fwrdd arholi roi gwybod i ni amdano yn brydlon, fel digwyddiad, yn ystod y gyfres arholiadau. Rydym yn monitro'r camau gweithredu a gymerir gan fyrddau arholi mewn perthynas â'r achosion hyn yn fanwl.

Rhoddodd y byrddau arholi wybod i ni am 11 o ddigwyddiadau yn ystod y gyfres arholiadau. Cafwyd wyth dyfarniad o gamymddwyn honedig ac un dyfarniad o gamweinyddu honedig, mewn perthynas â'r digwyddiadau hyn. Rhoddwyd sancsiynau cymesur ym mhob achos o gamymddwyn neu gamweinyddu a gadarnhawyd. Hefyd, cymerodd y byrddau arholi gamau i sicrhau nad oedd yr achos o gamymddwyn honedig yn golygu bod dysgwyr yng Nghymru yn wynebu mantais neu anfantais, megis gofyn i ddysgwyr gwblhau asesiad arall yn lle'r asesiad gwreiddiol, rhoi ystyriaeth arbennig, a chyhoeddi canlyniadau ar sail canlyniadau rhagamcanol.

Is-gategori o gamymddwyn	Nifer cyfres haf 2018
Proses annigonol	1
Gormod o gymorth	10
Cyfanswm	11

²¹ <https://www.qualificationswales.org/media/4019/malpractice-for-gcse-as-and-a-level-in-wales-summer-2018-cy.pdf>

Gwaith monitro yn ystod y gyfres

Yn ogystal â monitro'r broses o lunio papurau arholiad ac asesiadau diartholiad a ddigwyddodd cyn y gyfres, gwnaethom hefyd arsylwi ar gyfarfodydd safoni arholwyr a chymedrolwyr. Mae'r cyfarfodydd hyn yn sicrhau bod dealltwriaeth dda o'r cynllun marcio y mae'n rhaid ei ddilyn ac maent yn bwysig o ran pennu'r safonau ar gyfer cymedroli a marcio. Mae cyfle i addasu'r cynlluniau marcio er mwyn sicrhau y caiff ymgeiswyr gredyd yn deg. Nid yw cynlluniau marcio wedi'u pennu'n derfynol nes bod y broses safoni hon wedi'i chwblhau. Arsylwyd ar 26 o gyfarfodydd ar gyfer pynciau TGAU a 32 ar gyfer pynciau Safon UG a Safon Uwch. Gwnaethom hefyd fonitro'r broses o gymedroli Tystysgrif Her Sgiliau Bagloriaeth Cymru, gan fynd i dri chyfarfod. Ym mhob achos lle y gwelwyd gwallau mewn papurau, aethom i'r digwyddiadau er mwyn bodloni ein hunain bod camau gweithredu priodol wedi cael eu cymryd i sicrhau nad oedd unrhyw ymgeiswyr yn wynebu mantais nac anfantais. Ym mhob achos, cawsom ein bodloni mai felly y bu.

Gwnaethom hefyd fonitro llwyfannau cyfryngau cymdeithasol, megis Facebook a Twitter; mae'r rhain wedi dod yn llwybrau cynyddol boblogaidd i wneud sylwadau i lawer o ymgeiswyr. Gwnaethom fonitro'r llwyfannau cyfryngau cymdeithasol hyn er mwyn nodi tueddiadau o ran arholiadau penodol i ni eu hystyried fel rhan o'n gwaith cudd-wybodaeth fonitro ar y gyfres arholiadau.

Holiadur Dweud Eich Dweud

Cyhoeddwyd holiadur ar-lein ('Dweud Eich Dweud') unwaith eto yn 2018, er mwyn casglu barn myfyrwyr ac athrawon ar y cymwysterau TGAU, Safon UG a Safon Uwch newydd.

Roedd yr holiadur ar-lein ar agor rhwng mis Mai a mis Gorffennaf. Rhoddodd gyfle i ymatebwyr wneud sylwadau ar unrhyw arholiad, ond canolbwyntiodd yn benodol ar yr arholiadau TGAU, Safon UG a Safon Uwch diwygiedig. Cynhaliwyd ymarfer yr holiadur er mwyn hyrwyddo ymgysylltu â rhanddeiliaid, a chasglu adborth uniongyrchol a all fod yn ddefnyddiol o'i gyfuno â gwybodaeth arall.

Cwblhaodd 859 o bobl yr holiadur. Eleni, roedd llawer mwy o ymatebion gan athrawon a darlithwyr (76%) na chan fyfyrwyr (21%). Gwnaethom ofyn pa mor anodd oedd yr arholiadau, a oeddent wedi asesu'r fanyleb yn deg, a gafodd myfyrwyr ddigon o amser, ac am sylwadau cyffredinol ar y cymwysterau.

Canfyddiadau'r holiadur

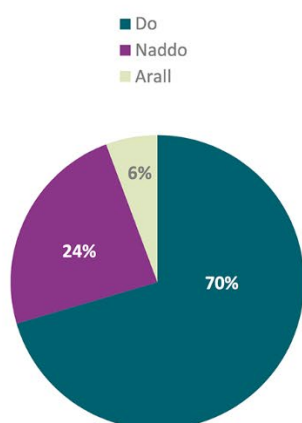
Roedd yr ymatebion yn canolbwyntio ar amrywiaeth o gymwysterau, ac nid oedd unrhyw fater na phwnc unigol yn elfen amlwg ynddynt. Roedd pawb yn cytuno'n

gyffredinol bod y cynnwys o'r maes llafur wedi'i asesu'n briodol. O ran pa mor anodd oedd yr asesiadau ac a oedd digon o amser ar gael, roedd y farn yn amrywio, ond nid oedd unrhyw beth yn peri pryder mawr ynghylch pwnc nac arholiad penodol.

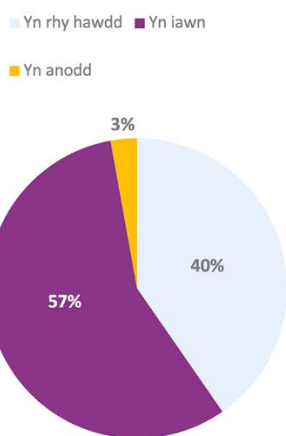
Cafodd yr ymatebion i'r cwestiynau eu dadansoddi ar wahân ar gyfer dysgwyr ac athrawon (gweler ffigurau 1 a 2 drosodd).

Ffigur 1 (Ymatebion dysgwyr)

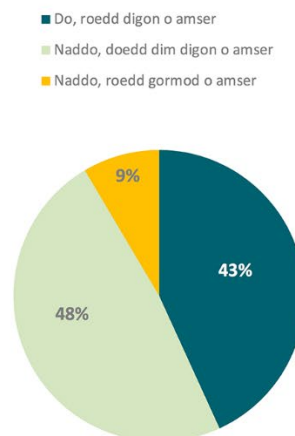
A wnaeth y papur(au) arholiad gwmpasu'r testunau a astudiwyd ar eich cwrs?



Teimlais fod yr arholiadau yn...

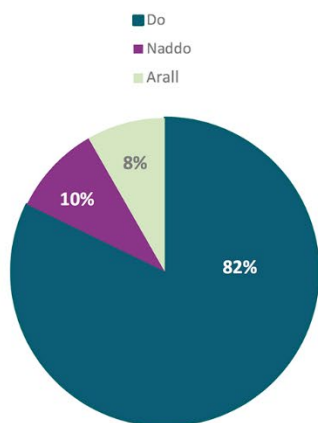


A gawsoch ddigon o amser i gwblhau'r arholiad(au)?

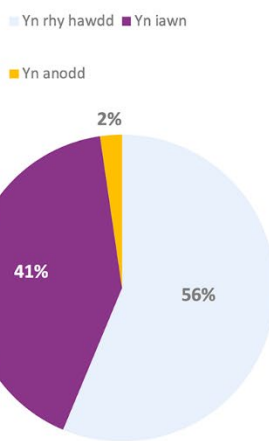


Ffigur 2 (Ymatebion athrawon)

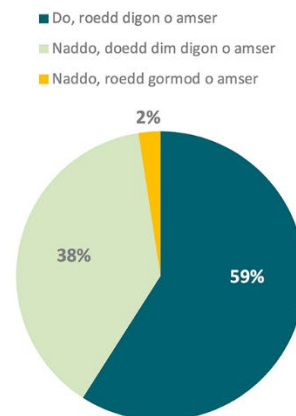
Oedd y papur arholiad yn seiliedig ar y pynciau a astudiwyd / y fanyleb?



Teimlais fod yr arholiadau yn...



Oedd digon o amser ar gael...



Cafwyd 225 o ymatebion ar gyfer cymwysterau Safon UG a 117 ar gyfer Safon Uwch. Dangosir y pynciau lle cafwyd mwy na 10 o ymatebion yn y tabl isod:

TAG Safon UG	UG - Nifer yr ymatebion	% o'r holl ymatebion UG
Bioleg	14	6.3%
Cemeg	11	4.9%
Cyfrifiadureg	15	6.7%
Hanes	10	4.5%
Mathemateg	42	18.8%
Cerddoriaeth	13	5.8%
Addysg Gorfforol	13	5.8%
Ffiseg	16	7.3%
Seicoleg	11	4.9%
TAG Safon U2	U2 – nifer yr ymatebion	% o'r holl ymatebion U2
Cemeg	10	8.6%
Ffrangeg	15	12.8%

Cafwyd 519 o ymatebion ar gyfer TGAU. Dangosir y pynciau lle cafwyd mwy nag 20 o ymatebion yn y tabl isod:

TGAU	Nifer yr ymatebion i'r holiadur	% o'r holl ymatebion TGAU
Bioleg	21	4.1%
Saesneg Iaith	63	12.1%
Ffrangeg	33	6.4%
Daearyddiaeth	45	8.7%
Hanes	27	5.2%
Mathemateg	27	5.2%
Mathemateg - Rhifedd	23	4.4%
Ffiseg	23	4.4%
Gwyddoniaeth (Dyfarniad Dwbl)	38	7.3%
Sbaeneg	20	3.9%
Cymraeg Ail Iaith	30	5.8%

Mae cyfyngiadau i'r data a gasglwyd gan yr holiadur. Roedd natur benagored yr holiadur, a'r ffaith bod y sampl o ymatebwyr yn dewis ei hun, yn golygu na fyddai dadansoddiad ystadegol pellach yn ddilys.

Gwnaethom rannu'r sylwadau ar gymwysterau penodol â CBAC er mwyn iddo eu hystyried, ac rydym yn defnyddio'r wybodaeth a gasglwyd i lywio ein gwaith monitro.

Rydym wedi adolygu ac wedi gwerthuso'r holiadur, a byddwn yn cynnal yr ymarfer eto ar gyfer cyfres arholiadau haf 2019.

Gosod safonau, y broses ddyfarnu a chanlyniadau

Gosod safonau cymwysterau TGAU, Safon UG a Safon Uwch

Cafodd sawl cymhwyster newydd, a gynlluniwyd yn benodol i ddysgwyr yng Nghymru, eu dyfarnu am y tro cyntaf yn haf 2018. Cafodd cymwysterau newydd eraill eu dyfarnu am yr ail neu'r trydydd tro yn unig a chafodd TGAU Mathemateg a TGAU Mathemateg-Rhifedd eu dyfarnu am y pedwerydd tro. Gwnaethom graffu'n fanwl ar broses CBAC o bennu ffiniau graddau priodol ar gyfer y cymwysterau hyn drwy gydol y cyfnod dyfarnu.

Gwnaethom ofyn i CBAC ddefnyddio'r egwyddor canlyniadau cymaradwy sefydledig i sicrhau nad oedd myfyrwyr yn wynebu mantais nac anfantais. Gall y dull hwn wneud iawn mewn sefyllfaoedd lle gall perfformiad ostwng ar ôl cyflwyno cymwysterau newydd. Dyma'r dull a ddefnyddiwyd yn llwyddiannus yn y ddau haf blaenorol wrth ddyfarnu'r cymwysterau newydd.

Lle mae'r cohort o fyfyrwyr sy'n sefyll y cymhwyster yn debyg i flynyddoedd blaenorol, rydym yn disgwyl i'r canlyniadau fod yn debyg. Fodd bynnag, nid oes unrhyw gwtâu na dyraniadau i'w llenwi ac rydym yn disgwyl gweld rhywfaint o amrywio. Os bydd canlyniadau yn amrywio'n fwy na'r hyn y byddem yn ei ddisgwyl fel arfer, rydym yn gofyn am dystiolaeth i gefnogi newid gwirioneddol yng nghyrrhaeddiad myfyrwyr. Pan fydd byrddau arholi yn rhoi tystiolaeth i ni er mwyn cefnogi gwelliant neu, yn wir, ddirywiad o ran cyrrhaeddiad myfyrwyr, rydym yn ystyried p'un a yw'r dystiolaeth yn cyfiawnhau'r newid arfaethedig i ddeilliannau.

Bydd y dull deilliannau cymaradwy yn arwain at ganlyniadau tebyg o flwyddyn i flwyddyn os bydd y cohort ar gyfer y pwnc yn aros yn debyg o ran ei allu cyffredinol. Fodd bynnag, pan fydd cymhwyster yn newid, gall fod mwy o amrywioldeb o flwyddyn i flwyddyn nag arfer yng nghanlyniadau ysgolion a cholegau unigol am eu bod, o bosibl, wedi defnyddio dulliau gwahanol o gyflwyno'r cymhwyster newydd. Gall yr amrywioldeb hwn fod o ganlyniad i nifer o ffactorau, gan gynnwys strategaeth gofrestru newydd neu ffordd newydd o gyflwyno cymhwyster. Ar gyfer cymwysterau newydd, gall bod yn gyfarwydd â'r trefniadau asesu hefyd chwarae rhan. Gwelwyd rhywfaint o amrywioldeb ymhlith ysgolion a cholegau unigol eleni, ond roedd ychydig iawn yn llai nag yn haf 2017.

Yn ogystal â mabwysiadu'r dull canlyniadau cymaradwy, fel rhan o'r broses ddyfarnu, ar gyfer rhai cymwysterau, gwnaethom ofyn i CBAC wneud rhagor o waith dadansoddi ystadegol o ran perfformiad pob asesiad.

Mae'r broses gosod safonau ar gyfer cymwysterau TGAU a Safon Uwch yn cael ei defnyddio pan gaiff cymhwyster ei ddyfarnu a'i fonitro'n agos gennym ni. Bob blwyddyn, caiff dadansoddiad ystadegol o gyrhaeddiad blaenorol cohort y flwyddyn honno ei gymharu â pherfformiad cohortau blaenorol. Defnyddir y dadansoddiad hwn i ragfynegi'r canlyniadau eleni. Disgwylir i fyrddau arholi ddyfarnu'n unol â'r rhagfynegiadau hyn (o fewn goddefiant cofnodi), neu roi rheswm dros beidio â gwneud hynny. Amlinellir y broses hon yn ein dogfen cyfnewid data²². Fel y rheoleiddiwr, rydym yn adolygu canlyniadau dyfarniadau a, phan fo dyfarniad y tu allan i'r goddefiant cofnodi, rydym yn adolygu'r dystiolaeth a gyflwynwyd gan y bwrdd arholi er mwyn penderfynu a ellir cyfiawnhau'r dyfarniad.

Wrth adolygu'r dystiolaeth, rydym yn cadw'r tair egwyddor ganlynol mewn cof:

1. tegwch i ddysgwyr;
2. hyder y cyhoedd yn y canlyniadau a gyhoeddir;
3. cynnal safonau.

Mae cymwysterau nad ydynt wedi'u diwygio eto yn parhau i gael eu dyfarnu ledled Cymru, Lloegr a Gogledd Iwerddon. Gwnaethom weithio'n agos gyda'r rheoleiddwyr cymwysterau yn y gwledydd hynny (Ofqual yn Lloegr a'r Cyngor Cwricwlwm, Arholiadau ac Asesu yng Ngogledd Iwerddon) fel rhan o ddull rheoleiddio ar sail tair gwlad sy'n bodoli eisoes. Gwnaethom gydweithio â hwy er mwyn rheoli'r risgiau i'r cymwysterau tair gwlad sy'n gysylltiedig â'r canlynol:

- newidiadau i batrymau cofrestru sy'n tueddu i ddigwydd ar ddiwedd oes manyleb;
- yr heriau sy'n codi drwy gyd-reoleiddio cymwysterau ar draws y tair gwlad ar adeg pan fo gwahaniaethau gweithredol a pholisi.

Monitro

Parhaodd ein rhaglen gynhwysfawr o waith monitro drwy gydol y broses ddyfarnu. Unwaith eto, canolbwyntiwyd ar y cymwysterau diwygiedig a chymwysterau Tystysgrif Her Sgiliau sy'n cyfrannu at Fagloriaeth Cymru.

²² <https://www.qualificationswales.org/english/publications/data-exchange-procedures-wales-summer-2018/>

Arsylwyd ar gyfarfodydd pwyllgorau dyfarnu ar gyfer bron bob un o'r pynciau TGAU a Safon Uwch newydd. Aethom i 18 o gyfarfodydd dyfarnu ar gyfer pynciau TGAU. Ar gyfer cymwysterau Safon UG a Safon Uwch, aethom i 25 o gyfarfodydd dyfarnu. Gwnaethom hefyd fonitro'r broses o ddyfarnu Tystysgrifau Her Sgiliau, gan fynd i bob un o'r pedwar cyfarfod dyfarnu.

Canolbwyntiodd ein gwaith monitro ar gydymffurfiaeth CBAC â'n rheoliadau a'n gofynion. Roedd yr holl gyfarfodydd yr arsylwyd arnynt yn cydymffurfio â'n gofynion. Lluniwyd adroddiadau manwl ar ein gwaith monitro a rhoddwyd adborth i CBAC.

Canlyniadau

Ar y diwrnodau pan gafodd y canlyniadau TGAU a Safon UG / Safon Uwch eu rhyddhau, gwnaethom gyhoeddi trosolwg o'r canlyniadau ar ein gwefan, ynghyd â ffeithluniau yn tynnu sylw at y themâu pwysig o'r data²³.

Cynyddodd canrannau cyffredinol y graddau A* ac A a ddyfernir ar gyfer Safon Uwch yng Nghymru. Er bod y canrannau sy'n ennill y graddau hyn wedi cynyddu, mae'n bwysig ystyried y newid o ran y niferoedd sy'n sefyll y cymwysterau eleni. Mae'r nifer wirioneddol o raddau A*, A* ac A, ac A* i E a ddyfarnwyd yn sefydlog fwy neu lai, gyda mân newidiadau y byddem yn eu disgwyl ac y gellir eu hystyried yn amrywiadau arferol.

Cynyddodd canrannau cyffredinol y graddau A ac E a ddyfarnwyd ar gyfer Safon UG yng Nghymru. Fodd bynnag, fel gyda chanlyniadau Safon Uwch, mae angen ystyried y newidiadau hyn o fewn cyd-destun newid yn y niferoedd sy'n sefyll y cymwysterau hyn. Mae'r nifer wirioneddol o raddau A ac A i E a ddyfarnwyd yn sefydlog fwy neu lai, gyda mân newidiadau y byddem yn eu disgwyl ac y gellir eu hystyried yn amrywiadau arferol.

TGAU

Roedd perfformiad TGAU cyffredinol Cymru yn sefydlog fwy neu lai. Cynyddodd y gyfran o raddau A* ac A a ddyfarnwyd ychydig, gostyngodd y gyfran o raddau A* i C ac roedd y gyfradd lwyddo gyffredinol (A*-G) ychydig yn is.

Mae'n bwysig cofio mai dim ond arholiadau a gafodd eu sefyll yng Nghymru yr haf hwn gan fyfyrwyr o bob oedran y mae'r canlyniadau hyn yn cyfeirio atynt. Nid ydynt yn rhoi darlun llawn na chywir o'r cymwysterau TGAU a enillwyd gan ddisgyblion 16

²³ <https://www.qualificationswales.org/cymraeg/cymwysterau/tgau-a-safon-uwch/cyfresi-arholiadau/summer-2018/results-overview/>

oed yng Nghymru. Mae'r cohort o fyfyrwyr a safodd arholiadau TGAU mewn rhai pynciau craidd yr haf hwn yn wahanol iawn i flynyddoedd blaenorol.

TGAU Saesneg Iaith

Ar ôl i'r canlyniadau gael eu cyhoeddi, cysylltodd rhai ysgolion, awdurdodau lleol a chonsortium addysg rhanbarthol yn y gogledd â ni er mwyn codi pryderon ynglŷn â ffiniau graddau ar gyfer TGAU Saesneg Iaith. Fel y rheoleiddiwr, ymchwiliwyd i'r mater ar fyrder. Roedd y pryderon yn canolbwyntio ar effaith pennu ffin gradd C yn haf 2018 ar farc uwch nag mewn dyfarniadau blaenorol ar fyfyrwyr. Roedd y rhai a gysylltodd â ni yn amau p'un a oedd modd cyfiawnhau ffin gradd haf 2018 a ph'un a oedd wedi'i hystumio gan effaith y lefelau uchel iawn o gofrestriadau cynnar yn 2017.

Gwnaethom adolygu dyfarniad TGAU Saesneg Iaith yr haf hwn er mwyn ymchwilio:

- p'un a oedd y safonau ar gyfer y cymhwyster wedi cael eu cynnal yn unol â chyfresi arholiadau blaenorol;
- p'un a oedd y myfyrwyr a safodd y cymhwyster am y tro cyntaf yr haf hwn wedi cael eu rhoi o dan anfantais o'u cymharu â'r rhai a safodd y cymhwyster y llynedd.

Ein casgliadau oedd:

- bod y safon genedlaethol ar gyfer TGAU Saesneg Iaith wedi cael ei chynnal yn nyfarniad haf 2018.
- nad oedd unrhyw dystiolaeth bod dyfarniad TGAU Saesneg Iaith yn haf 2018 wedi rhoi myfyrwyr a oedd yn sefyll y cymhwyster am y tro cyntaf o dan anfantais annheg o'u cymharu â'r rhai a safodd y cymhwyster yn 2017.
- ein bod yn hyderus bod cyflawniadau myfyrwyr wedi cael eu cydnabod yn deg. Gall defnyddwyr ddibynnu ar y ffaith bod y graddau a ddyfarnwyd yn haf 2018 yn cyfateb i'r rhai a ddyfarnwyd yn 2017.

Mae'r adroddiad llawn ar yr adolygiad o ddyfarniad TGAU Saesneg Iaith ar gael ar ein gwefan.²⁴

²⁴ <https://qualificationswales.org/cymraeg/cyhoeddiadau/report-into-the-award-of-gcse-english-language-summer-2018/>

Ar ôl y Canlyniadau

Rhoi'r canlyniadau anghywir

Fel rhan o'r broses rhoi gwybod am ddiwyddiad, rhaid i fyrddau arholi roi gwybod i ni am achosion o roi'r canlyniadau anghywir. Gall y gwallau hyn godi oherwydd problemau gyda system TG y bwrdd arholi neu gallant fod yn wallau gweinyddol. Rhoddwyd gwybod i ni am bedwar digwyddiad yng nghyfres yr haf; cafodd pob un ei unioni, a rhoddwyd y canlyniadau cywir i'r ymgeiswyr dan sylw. Gofynnwyd i fyrddau arholi hefyd roi gwybod i ni pa gamau a gaiff eu cymryd i atal digwyddiadau o'r math yn y dyfodol, lle bo'n bosibl.

Adolygiadau o waith marcio a chymedroli

Am y tro cyntaf rydym wedi cyhoeddi datganiad ystadegol i Gymru yn unig ar adolygiadau o waith marcio a chymedroli ar gyfer cymwysterau TGAU, Safon UG a Safon Uwch²⁵.

Yn ystod cyfres arholiadau haf 2018, cyflwynwyd 8,865 o geisiadau am adolygiad o waith marcio ar gyfer asesiadau TGAU yng Nghymru, o gymharu â 12,935 y llynedd. Mae hynny'n ostyngiad o 31.4%. Gellid priodoli'r gostyngiad hwn o ran ceisiadau am adolygiad yn rhannol i'r lleihad yn nifer y cofrestrïadau TGAU yr haf hwn.

Cyflwynwyd 2,960 o geisiadau am adolygiad ar gyfer asesiadau Safon UG a Safon Uwch yn ystod yr un cyfnod, o gymharu â 3,020 yn 2017. Mae hynny'n ostyngiad o 2.0%. Er bod nifer y cofrestrïadau yn is, gallai ffactorau eraill, megis gofynion mynediad ar gyfer Addysg Uwch, fod yn dylanwadu ar benderfyniadau i ofyn am adolygiad ar gyfer asesiadau Safon UG a Safon Uwch.

Heriwyd 2.0% (o gymharu â 2.5%) o'r holl raddau TGAU lle y rhoddwyd tystysgrif yng nghyfres arholiadau Haf 2018 a newidiwyd 0.3% (o gymharu â 0.5%). Heriwyd 2.7% (o gymharu â 2.8%) o'r holl raddau TAG lle y rhoddwyd tystysgrif yng nghyfres arholiadau Haf 2018 a newidiwyd 0.4% (o gymharu â 0.5%).

Y radd a heriwyd amlaf ar gyfer cymwysterau TGAU (A*-G) oedd gradd D (58.1% o gymharu â 58.4%). Ar gyfer Safon UG a Safon Uwch, y radd a heriwyd amlaf oedd gradd B (33.5% o gymharu â 31.4%).

Yn gyffredinol, nid arweiniodd 72.3% (o gymharu â 55.4%) o adolygiadau ar gyfer asesiadau TGAU a TAG at unrhyw newid mewn marc. Mae'n bwysig nodi nad yw newid mewn marc yn arwain at newid mewn gradd o reidrwydd.

²⁵ <https://qualificationswales.org/cymraeg/cyhoeddiadau/reviews-of-marking-and-moderation-for-gcse-as-and-a-level-in-wales-summer-2018-exam-series/>

- O ran TGAU, o'r adolygiadau y gofynnwyd amdanynt, nid arweiniodd 84.2% (o gymharu â 77.9%) at unrhyw newid mewn gradd.
- O ran Safon UG a Safon Uwch, nid arweiniodd 82.5% (o gymharu â 81.5%) o'r adolygiadau at unrhyw newid mewn gradd.

Casgliad

Mae'r adroddiad hwn yn rhoi trosolwg o'r broses o gynnal cyfres haf 2018, gan gynnwys ein gwaith o fonitro'r byrddau arholi sy'n cynnal y gyfres arholiadau. Cynhaliwyd y gyfres arholiadau yn llwyddiannus. Yn gyffredinol, ni chododd fawr ddim materion a allai fod wedi cael effaith andwyol sylweddol ar ddysgwyr yng Nghymru. Pan gododd materion, gwnaethom oruchwylio camau'r bwrdd arholi er mwyn sicrhau eu bod yn cymryd camau priodol i ddiogelu dysgwyr, cynnal safonau a chyhoeddi canlyniadau cywir ac amserol. Gwnaethom fonitro'n fanwl y broses o osod safonau'r cymwysterau TGAU, Safon UG a Safon Uwch diwygiedig yng Nghymru'n unig, ac rydym yn fodlon bod y safonau wedi cael eu cario ymlaen yn briodol.

Codwyd pryderon ynghylch ffiniau graddau TGAU Saesneg Iaith ar ôl i'r canlyniadau gael eu cyhoeddi. Gwnaethom gynnal adolygiad llawn ar fyrder o'r prosesau a arweiniodd at lunio'r ffiniau hynny a daethom i'r casgliad bod y prosesau'n briodol, a bod y safon yn gyson rhwng haf 2017 a haf 2018.

Rydym yn adolygu'n barhaus y ffordd rydym yn rheoleiddio ac yn monitro'r broses o gyflwyno a dyfarnu cymwysterau cyffredinol. Ar ôl cyfres arholiadau haf 2018 rydym wedi nodi meysydd lle mae angen gwneud rhagor o waith gyda'r nod o sicrhau y bydd cyfresi arholiadau yn y dyfodol yn parhau i gael eu cynnal yn llwyddiannus. Mae'r gwaith hwn yn cynnwys:

- Diweddarau cynllun monitro 2018-19 ac ailfireinio ein prosesau rheoleiddio
- Ceisio sicrwydd gan fyrddau arholi ynglŷn â'r camau gweithredu y maent yn eu cymryd i atal digwyddiadau y rhoddwyd gwybod i ni amdanynt yn ystod cyfres arholiadau 2018 rhag codi eto.
- Ymgysylltu â rhanddeiliaid ynglŷn â defnyddio asesiadau diarholiad a'u heffeithiolrwydd
- Gwerthuso methodolegau a ddefnyddir ar hyn o bryd i ddyfarnu cymwysterau a nodi cyfleoedd am ymchwil bellach i welliannau posibl.
- Ymchwilio i fethodolegau ar gyfer monitro cymhared dros amser.

Rydym yn parhau i ganolbwyntio a chraffu ar waith CBAC, er mwyn cadarnhau'r paratodau ar gyfer dyfarnu cymwysterau TGAU a Safon Uwch Cymru. Byddwn yn

parhau â'n rhaglen gynhwysfawr o waith monitro ac yn defnyddio canfyddiadau unrhyw waith gwerthuso ac ymchwil i lywio camau gweithredu yn ôl yr angen. Byddwn yn cynnal ymarfer holiadur unwaith eto yn ystod haf 2019 i fyfyrwyr ac athrawon roi adborth ar y cymwysterau.

Rydym eisoes yn trafod y trefniadau ar gyfer cyfres haf 2019 â CBAC, y cyrff dyfarnu eraill a chyd-reoleiddwyr. Byddwn yn defnyddio'r wybodaeth a gasglwyd yn ystod haf 2018 ac ymchwil barhaus i lywio ein trafodaethau. Fel mewn blynyddoedd blaenorol, byddwn yn cyhoeddi sut y bwriadwn ymdrin â chyfres arholiadau haf 2019.